



「個人投資家向け説明会」

株式会社まぐクリック

平成17年05月28日

目次

- 1.まぐクリックとは？
- 2.連結決算報告
- 3.営業状況報告
- 4.今後の成長戦略
- 5.業績予想・配当予想等

1.まぐクリックとは？

まぐクリックの成り立ち

グローバルメディアオンライン株式会社の経営資源や経営手法といったノウハウ、株式会社まぐまぐのユーザー支持を得るメディア力とサイトブランド、二つの優れた血統を受け継ぎ、まぐクリックは誕生し、そして成長を続けています。



グローバルメディアオンライン株式会社

「すべての人にインターネット」を
スローガンにインターネットビジネスを牽引

まぐまぐ!

株式会社まぐまぐ

世界初、本格的メールマガジン配信サービス
「まぐまぐ!」を展開

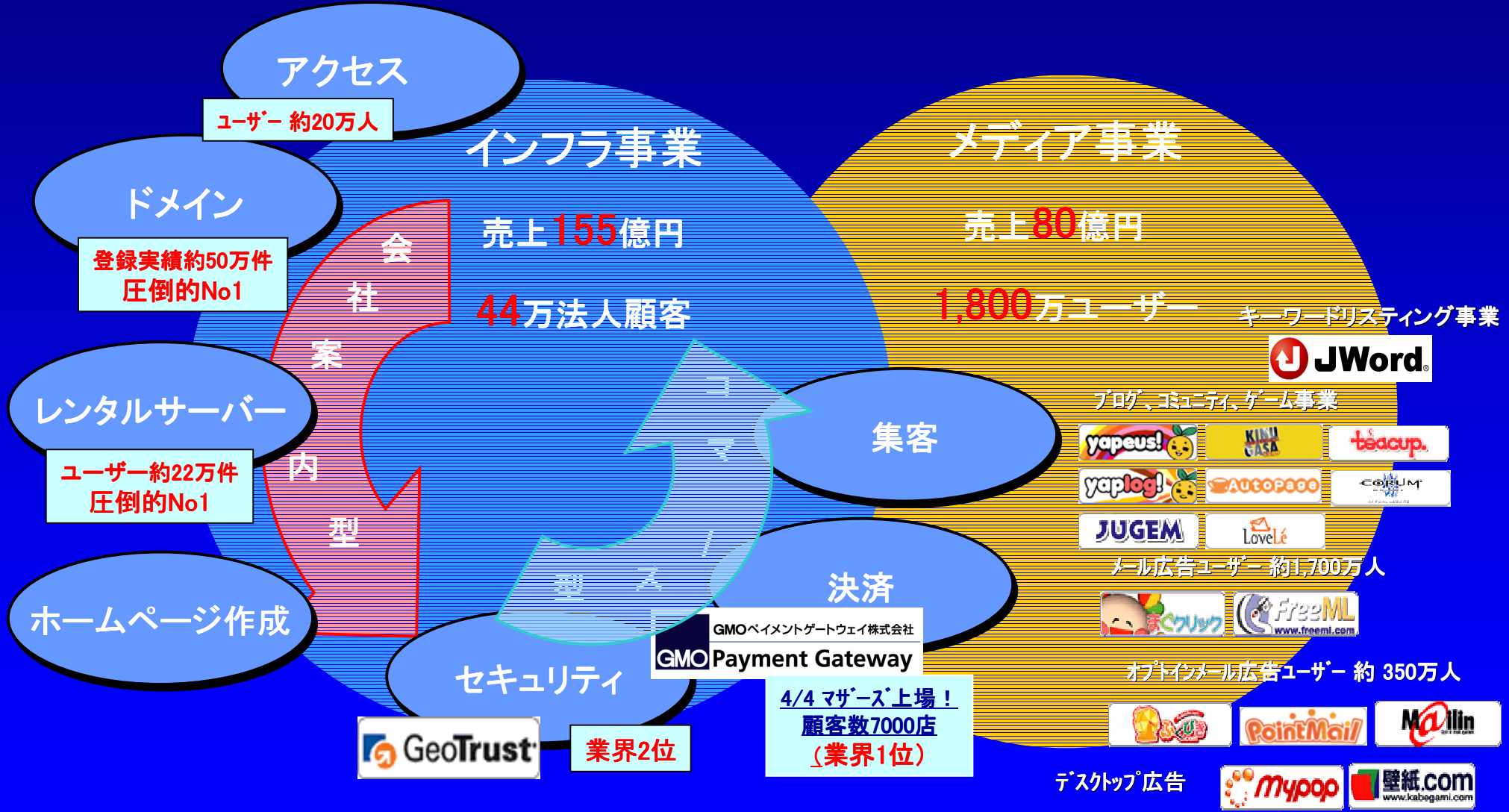


株式会社まぐクリック

1999年9月国内最大のメール広告配信会社として誕生

GMOグループの事業ドメイン

ニッポンのインターネット部 = ニッポンで一番ホームページを増やした会社



まぐクリックの事業ドメイン

◆インターネット広告サービスとは◆



2.連結決算報告

第1四半期 連結の範囲

- ・連結子会社は、2社
- ・事業セグメントを、宣伝・販促広告事業、求人広告を取扱う求人広告事業に分類。

	H16/IV		H17/ I		備考
事業セグメント	会社名	議決権比率(%)	会社名	議決権比率(%)	
宣伝・販促 広告事業	(株)まぐクリック	親会社	(株)まぐクリック	親会社	平成17年4月1日(株)ネクストに 吸収合併
	— (株)イースマイ	— 50.9	— (株)イースマイ	— 50.9	
求人広告 事業	(株)サンプランニング	67.0	GMOサンプランニング(株)	67.0	
	—	—	—	—	

(注) (株)サンプランニングは、平成17年1月1日にGMOサンプランニング(株)に社名変更しております。

結論と要約

◆まぐクリック連結(平成17年12月期 第1四半期)

- ・売上高は、従来の方法による計上基準では過去最高。会計方針の変更(グロス計上→ネット計上)により約2.2億円の影響。
- ・第1四半期において過去最高の営業利益(対前年同期約3倍)及び経常利益(対前年同期約4倍)を計上
- ・既存商品のDM系広告は横ばい、メールマガジン系広告は増加
- ・検索連動型商品「JWord」グロス売上高32%増(対前四半期)順調な伸び
- ・連結子会社「GMOサンプランニング」の求人広告事業は季節要因(1Q及び2Qは増加傾向、3Q及び4Qは減少傾向)があるものの大幅に売上高及び利益に寄与

貸借対照表(連結)

(単位:千円)	H.16/12末	H.17/03末	増減額	主な要因
・現金及び預金	1,477,947	1,798,006	320,059	(1)
・売掛金及び受取手形	1,080,039	1,159,317	79,278	
流動資産合計	2,582,353	2,998,348	415,995	
固定資産合計	3,496,673	3,490,809	▲ 5,864	
資産合計	6,079,026	6,489,158	410,132	
・買掛金	871,332	1,085,169	213,837	
負債合計	1,729,231	2,058,350	329,119	
少数株主持分	29,623	51,758	22,135	
資本金	1,301,568	1,301,568	0	
資本剰余金	2,394,440	2,393,480	▲ 960	
利益剰余金	542,332	581,172	38,840	(2)
有価証券評価差額金	111,281	128,298	17,017	(3)
自己株式	▲ 29,451	▲ 25,471	3,980	
資本合計	4,320,170	4,379,049	58,879	

(1)売上増加に伴う増加等

(2) 利益処分(利益配当金)による減少

(3) 投資有価証券(エルゴ・ブレインズ、ネクシィーズ)の時価評価による増加等

損益計算書(連結)

(単位:千円)	H.16/03累計	H.17/03累計	増減額	主な要因
I 売上高	1,514,625	2,055,977	541,352	(1)(2)
II 売上原価	889,229	1,464,026	574,797	
III 販売費一般管理費 (うち連結調整勘定償却)	566,918 (1,294)	419,691 (7,738)	▲ 147,227 6,444	(1)
営業利益	58,478	172,259	113,781	
IV 営業外収益	321	54,906	54,585	(3)
V 営業外費用	4,720	13,428	8,708	
経常利益	54,079	213,737	159,658	
VI 特別利益	250	0	▲ 250	
VII 特別損失	1,564	0	▲ 1,564	
税金等調整前当期純利益	52,764	213,737	160,973	
法人税等	6,792	91,865	85,073	
法人税等調整額	16,045	7,612	▲ 8,433	
少数株主損益	1,010	22,135	21,125	
当期純利益	28,915	92,123	63,208	

(1)H.17/12期より営業収益の計上基準の変更により従来販売費一般管理費に計上していた代理店手数料等を売上高から控除する方法に変更。従来の方法による売上高は、2,274,257千円(218,279千円増加)。

(2)平成16年7月1日よりGMOサンプランニングが連結子会社となった影響

(3)リクルートからの営業補償支援金46百万円(GMOサンプランニング)等

キャッシュ・フロー計算書(連結)

(単位:千円)

I 営業活動によるキャッシュ・フロー

	H.16/03累計	H.17/03累計	主な要因
税金等調整前当期純利益	52,764	213,737	
連結調整勘定償却額	1,294	7,738	
売上債権の増加額	▲ 310,436	▲ 79,621	
仕入債務の増減額	160,750	213,836	
その他	65,720	40,601	
小 計	▲ 29,904	396,291	
利息及び配当金の受取額	12	92	
利息の支払額	-	▲ 3,005	
法人税等の支払額	▲ 151,457	▲ 949	
合 計	▲ 181,350	392,429	

II 投資活動によるキャッシュ・フロー

▲ 1,777 ▲ 32,270 (1)

III 財務活動によるキャッシュ・フロー

▲ 35,013 ▲ 40,098 (2)

IV 現金及び現金同等物の増加額

▲ 218,141 320,059

V 現金及び現金同等物の期首残高

2,450,657 1,477,947

VI 現金及び現金同等物の期末残高

2,232,515 1,798,006

(1) 移転に伴う有形固定資産の取得等

(2) 利益配当金の支払等による支出等

3.營業狀況報告

セグメント売上高

(単位:千円)

	H17/ I	H16/ I	増減額	H16/IV	増減額
■宣伝・販促広告事業					
(株)まぐクリック	831,561	1,459,719	△628,158	1,030,213	△198,652
(株)イースマイ	36,694	66,487	△29,792	55,088	△18,394
(株)マグフォース(H16.09まぐクリックと合併)	—	36,716	△36,716	—	—
小計	868,255	1,562,924	△694,668	1,085,302	△217,046
内部取引消去	△18,694	△48,298	29,604	△21,503	2,809
セグメント売上高合計	849,561	1,514,625	△665,064	1,063,798	△214,237
■求人広告事業					
GMOサンプランニング(株)	1,215,490	—	1,215,490	1,094,097	121,392
(株)パワーフォーメーション(H16.12まぐクリックと合併)	—	—	—	—	—
小計	1,215,490	—	1,215,490	1,094,097	121,392
内部取引消去	△9,074	—	△9,074	△2,025	△7,048
セグメント売上高合計	1,206,416	—	1,206,416	1,092,071	114,344
連結売上高	2,055,977	1,514,625	541,351	2,155,870	△99,892

(注) H.17/12期より営業収益の計上基準の変更により従来販売費一般管理費に計上していた代理店手数料等を売上高から控除する方法に変更。従来の方法による売上高は、2,274,257千円(218,279千円増加)。

セグメント経常利益

(単位:千円)

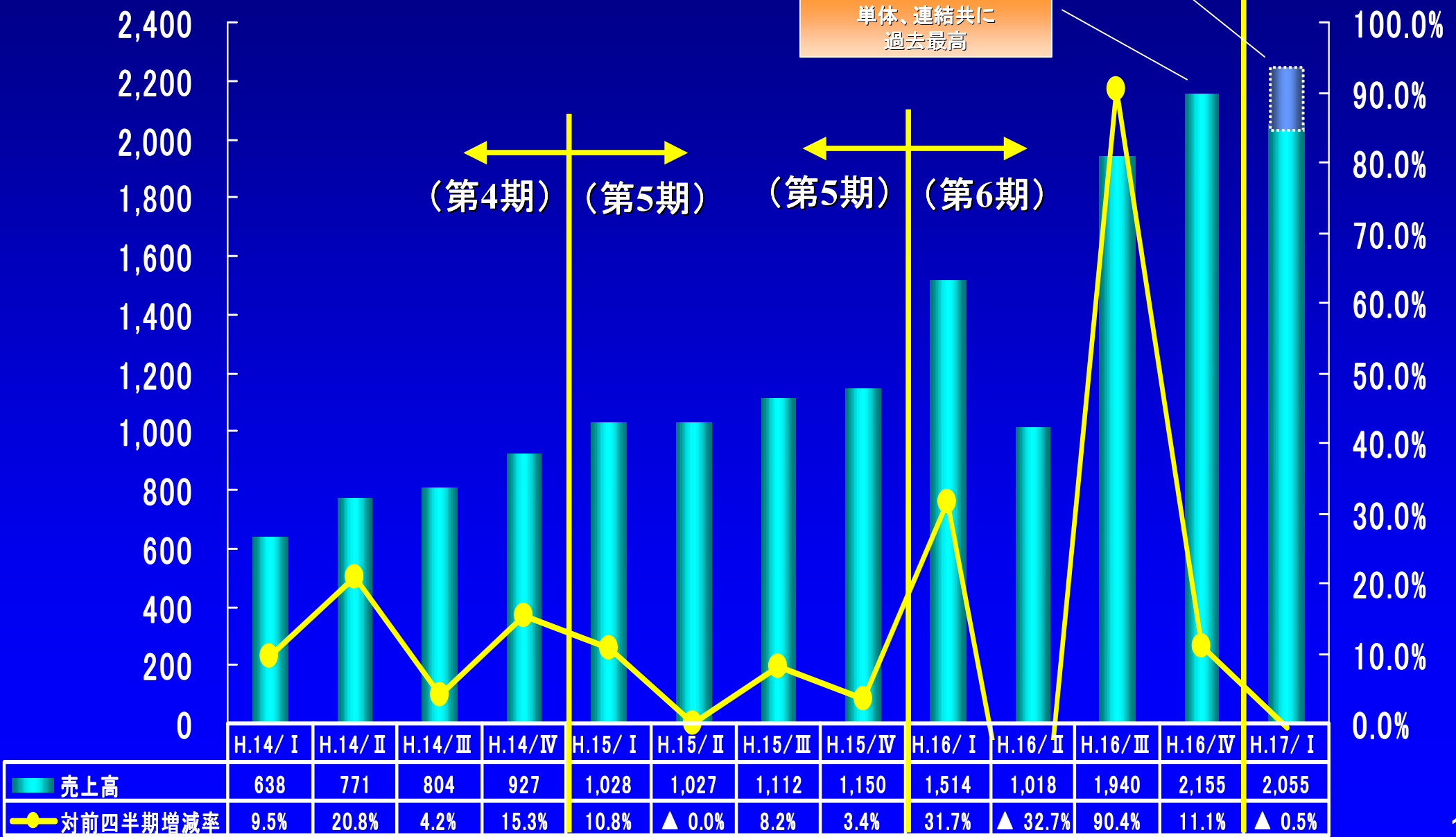
	H.17/ I	H.16/ I	増減額	H.16/IV	増減額
■宣伝・販促広告事業					
(株)まぐクリック	61,156	52,633	8,522	77,273	△16,117
(株)イースマイ	2,955	3,881	△926	6,836	△3,880
(株)マグフォース(H16.09まぐクリックと合併)	—	△1,141	1,141	—	—
小計	64,112	55,374	8,737	84,110	△19,998
連結調整勘定償却他	△1,294	△1,294	0	△6,655	5,360
セグメント経常利益合計	62,817	54,079	8,737	77,454	△14,637
■求人広告事業					
GMOサンプランニング(株)	157,363	—	157,363	84,153	73,209
(株)パワーフォーメーション(H16.12まぐクリックと合併)	—	—	—	△112	112
小計	157,363	—	157,363	84,040	73,322
連結調整勘定償却他	△6,443	—	△6,443	8,608	△15,051
セグメント経常利益合計	150,920	—	150,920	92,648	58,271
連結経常利益合計	213,737	54,079	159,657	170,103	43,633

四半期売上推移(連結)

(単位:百万円)

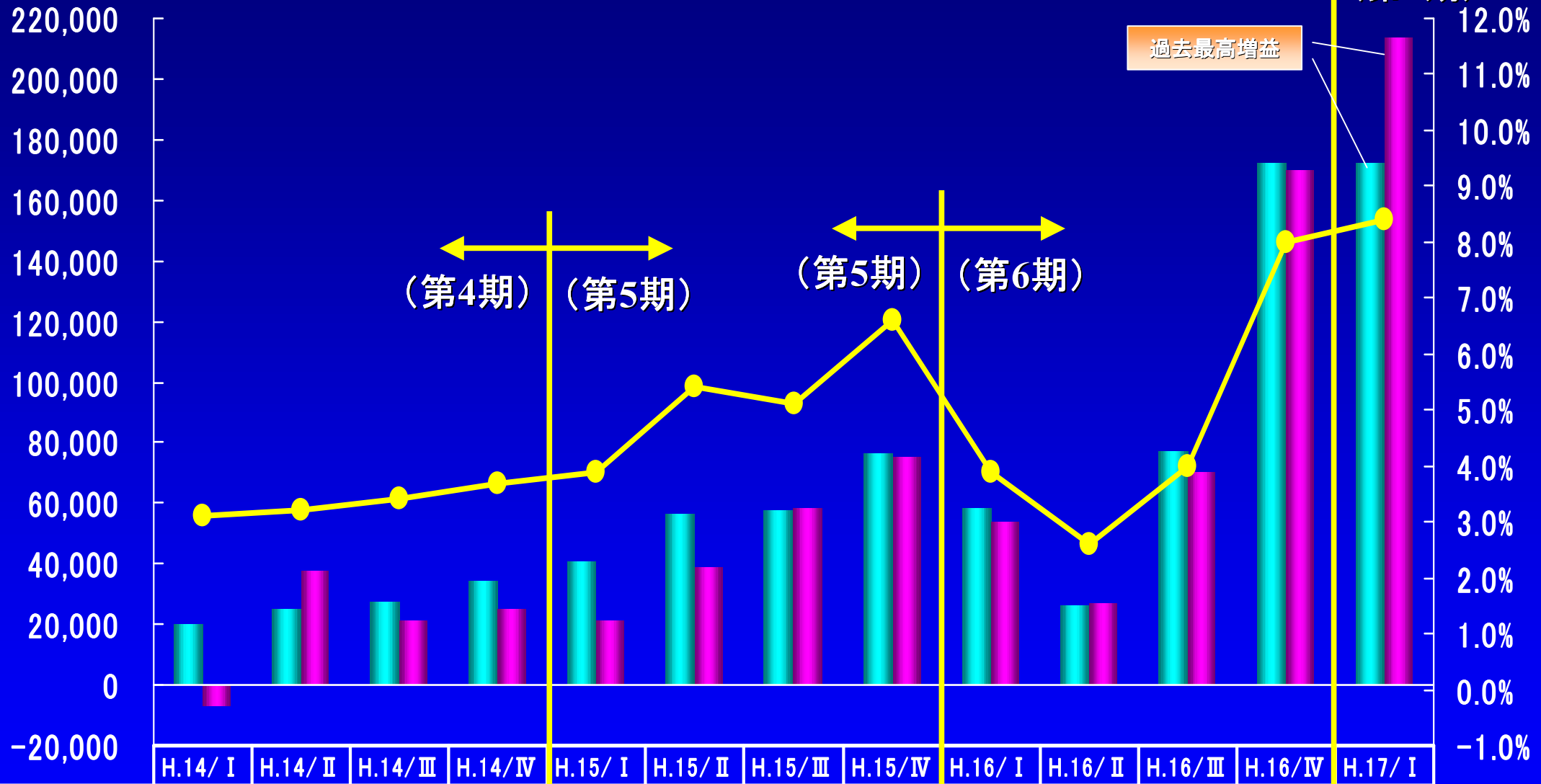
会計方針の変更
 グロス計上(2,274百万円)
 →ネット計上(2,055百万円)

単体、連結共に
 過去最高



四半期利益推移(連結)

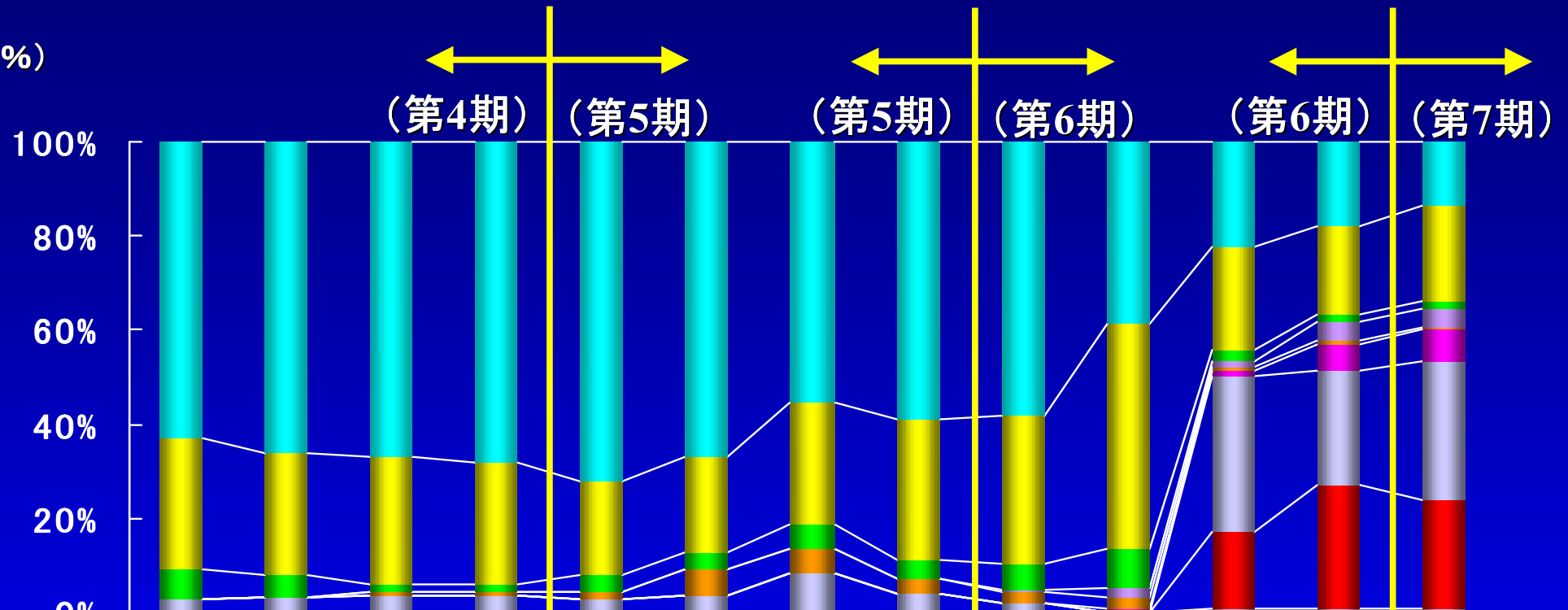
(単位:千円)



	H.14/ I	H.14/ II	H.14/ III	H.14/ IV	H.15/ I	H.15/ II	H.15/ III	H.15/ IV	H.16/ I	H.16/ II	H.16/ III	H.16/ IV	H.17/ I
営業利益	20,079	24,898	27,369	34,808	40,871	56,325	57,729	76,389	58,478	26,603	77,193	172,167	172,259
経常利益	▲ 6,679	37,485	21,527	25,249	21,177	39,095	58,129	75,367	54,079	26,834	70,282	170,103	213,737
営業利益率	3.1%	3.2%	3.4%	3.7%	3.9%	5.4%	5.1%	6.6%	3.9%	2.6%	4.0%	8.0%	8.4%

四半期商材別売上高構成比率(連結)

(単位: %)



	H.14/ I	H.14/ II	H.14/ III	H.14/ IV	H.15/ I	H.15/ II	H.15/ III	H.15/ IV	H.16/ I	H.16/ II	H.16/ III	H.16/ IV	H.17/ I
■ DM	63.1%	66.3%	66.9%	68.0%	72.3%	66.8%	55.3%	58.6%	58.4%	37.3%	22.3%	17.7%	13.6%
■ メルマガ	27.7%	25.9%	27.1%	25.9%	19.7%	20.7%	25.7%	30.0%	31.9%	46.4%	22.1%	18.9%	20.5%
■ モバイル	6.6%	4.6%	1.7%	1.9%	3.6%	3.4%	5.2%	4.1%	5.4%	8.2%	2.2%	1.6%	1.7%
■ WEB系	-	-	-	-	-	-	-	-	0.7%	1.7%	1.2%	4.1%	3.9%
■ アフェリエイト	-	-	0.7%	0.7%	1.6%	5.8%	5.3%	3.2%	2.4%	2.5%	1.0%	0.7%	0.4%
■ 検索連動型	-	-	-	-	-	-	-	-	0.1%	0.5%	1.0%	5.6%	7.0%
■ 求人広告(紙)	-	-	-	-	-	-	-	-	-	-	33.1%	24.5%	29.5%
■ 求人広告(ネット)	-	-	-	-	-	-	-	-	-	-	16.3%	26.0%	23.5%
■ その他	2.6%	3.2%	3.6%	3.5%	2.8%	3.4%	8.3%	3.8%	1.9%	0.2%	0.8%	0.9%	0.6%

(売上高を100%とした構成比)

四半期費用構成推移(連結)

(単位:千円)

(第4期)

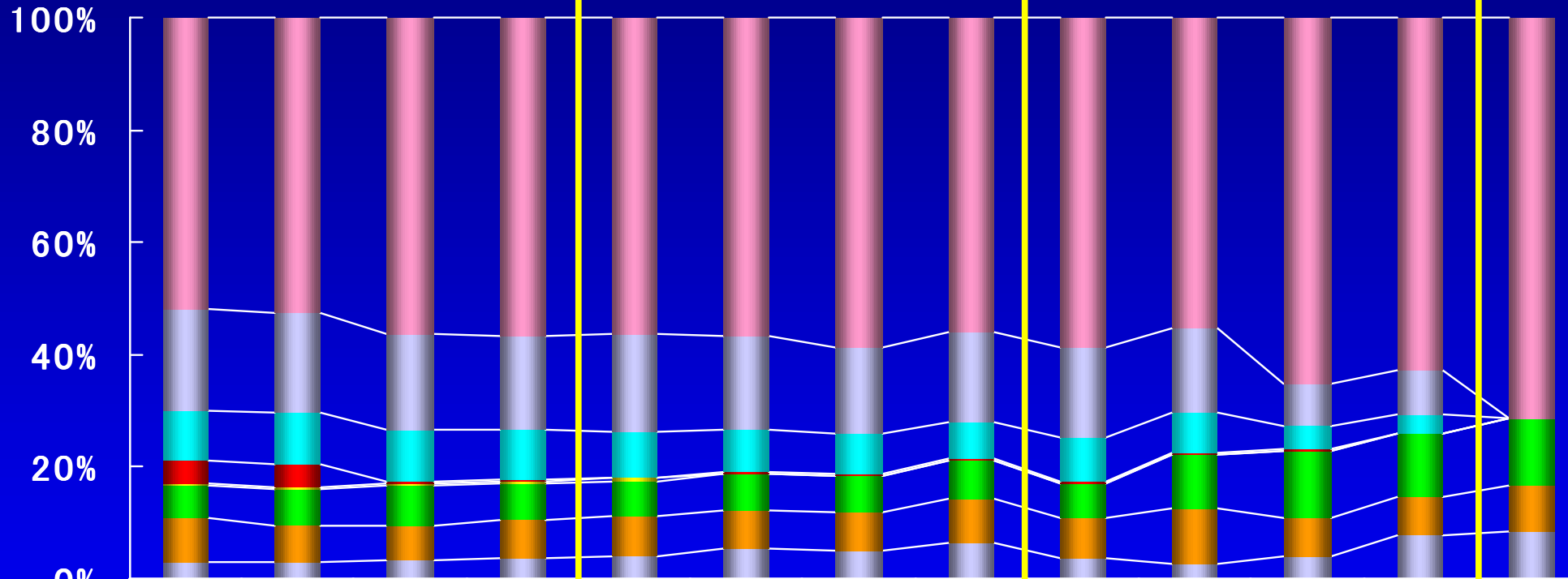
(第5期)

(第5期)

(第6期)

(第6期)

(第7期)



	H.14/ I	H.14/ II	H.14/ III	H.14/ IV	H.15/ I	H.15/ II	H.15/ III	H.15/ IV	H.16/ I	H.16/ II	H.16/ III	H.16/ IV	H.17/ I
■ 売上原価	332,160	406,110	451,913	525,988	577,622	581,837	651,397	645,191	889,229	564,384	1,265,24	1,355,19	1,464,02
■ 代理店手数料	114,214	136,475	138,136	154,791	181,187	170,885	172,557	184,151	242,661	152,739	147,614	170,254	1,594
■ 販売促進費	56,681	70,649	75,203	82,281	81,821	77,808	80,021	73,836	120,673	70,784	78,178	72,541	784
■ ロイヤリティ	26,200	31,614	2,474	2,722	3,025	3,682	3,530	4,151	4,616	4,755	3,619	793	906
■ その他変動費	2,793	2,693	3,141	3,689	4,577	371	403	391	61	46	40	98	0
■ 人件費	37,437	50,337	56,171	60,257	64,891	66,230	71,775	78,754	90,493	96,869	234,458	240,418	245,389
■ その他固定費	48,872	48,433	49,882	62,843	74,215	70,787	75,096	87,596	108,411	102,692	133,890	144,403	171,017
■ 営業利益	20,079	24,898	27,369	34,808	40,871	56,325	57,729	76,389	58,478	26,603	77,193	172,167	172,259

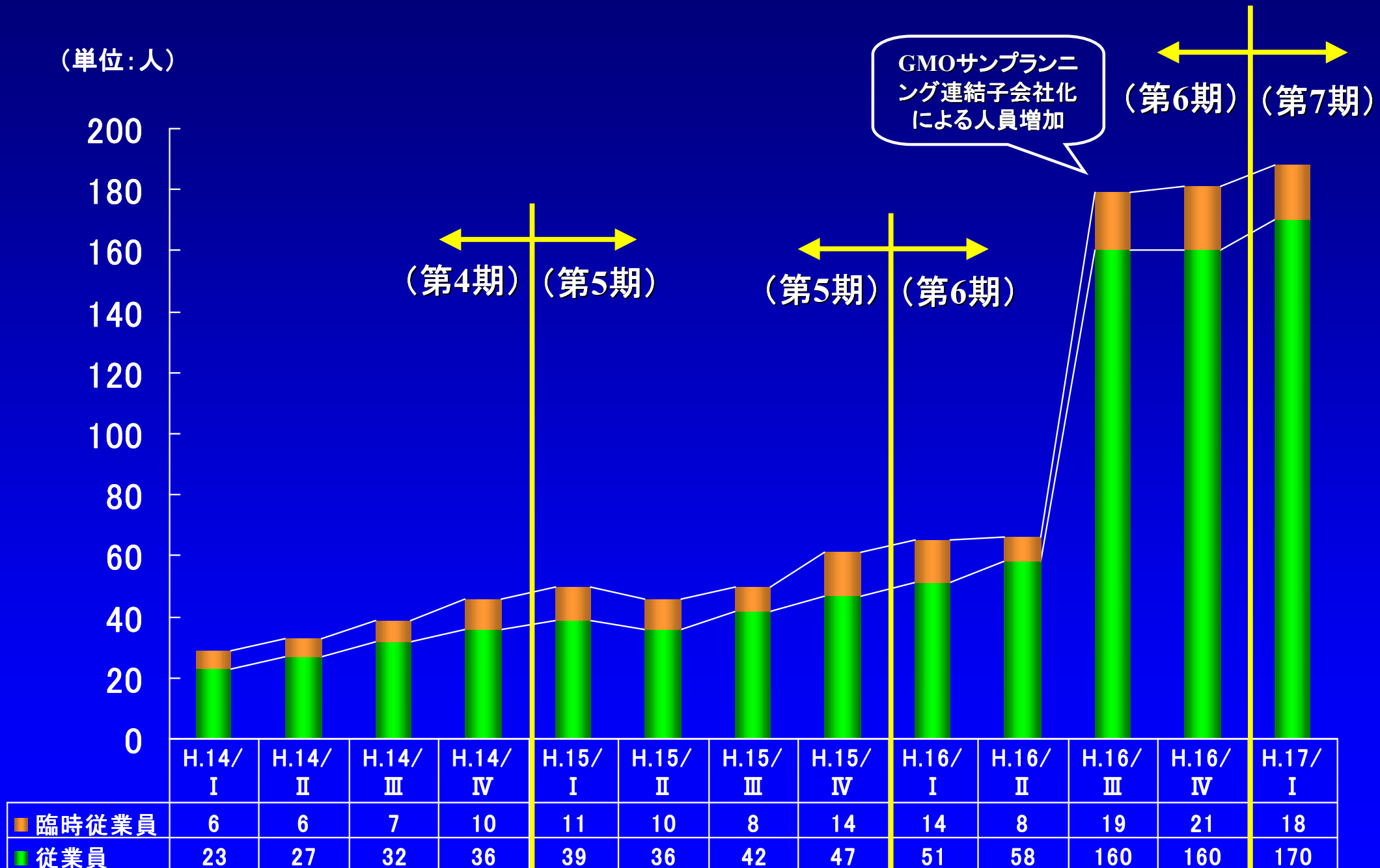
収益構造(連結)

(単位:千円)

		H.16/03累計		H.17/03累計	
		金額	構成比	金額	構成比
広告主	売上高	1,514,625	100.0%	2,055,977	100.0%
↓					
代理店・レップ	代理店手数料 販売促進費	363,335	24.0%	2,378	0.1%
↓					
まぐクリック連結会社					
↓					
まぐまぐ等	ロイヤリティ	4,616	0.3%	906	0.0%
↓					
メルマガ発行者 媒体運営会社	広告掲載費 仕入・媒体費	889,229	58.7%	1,464,026	71.2%
↓					
その他	その他変動費	61	0.0%	0	0.0%
↓					
	限界利益	257,383	17.0%	588,666	28.6%
↓					
固定費	人件費	90,493	6.0%	245,389	11.9%
	その他固定費	108,411	7.2%	171,017	8.3%
	営業利益	58,478	3.9%	172,259	8.4%

従業員数の推移

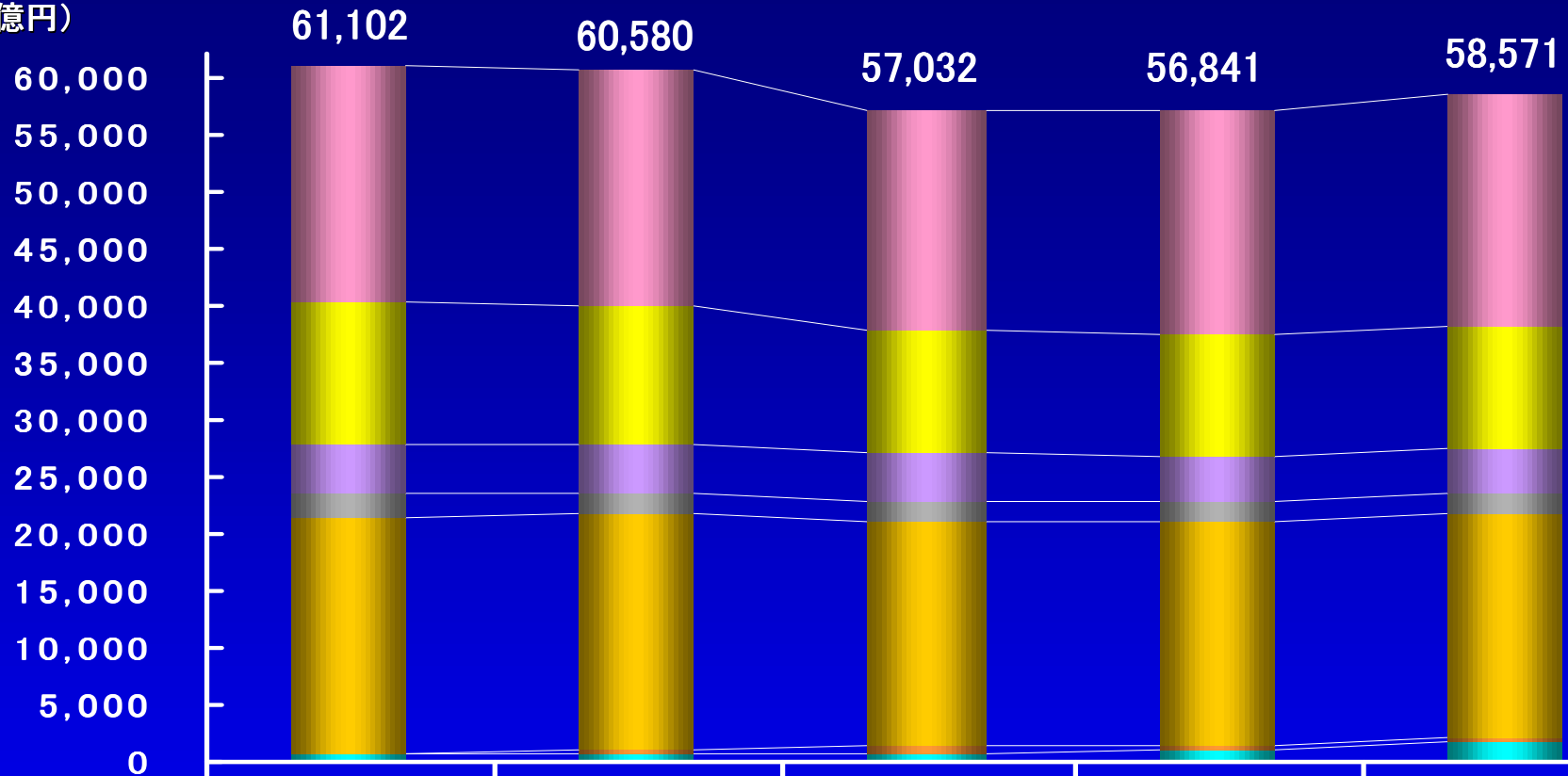
(単位:人)



4. 今後の成長戦略

広告市場の環境

(単位:億円)



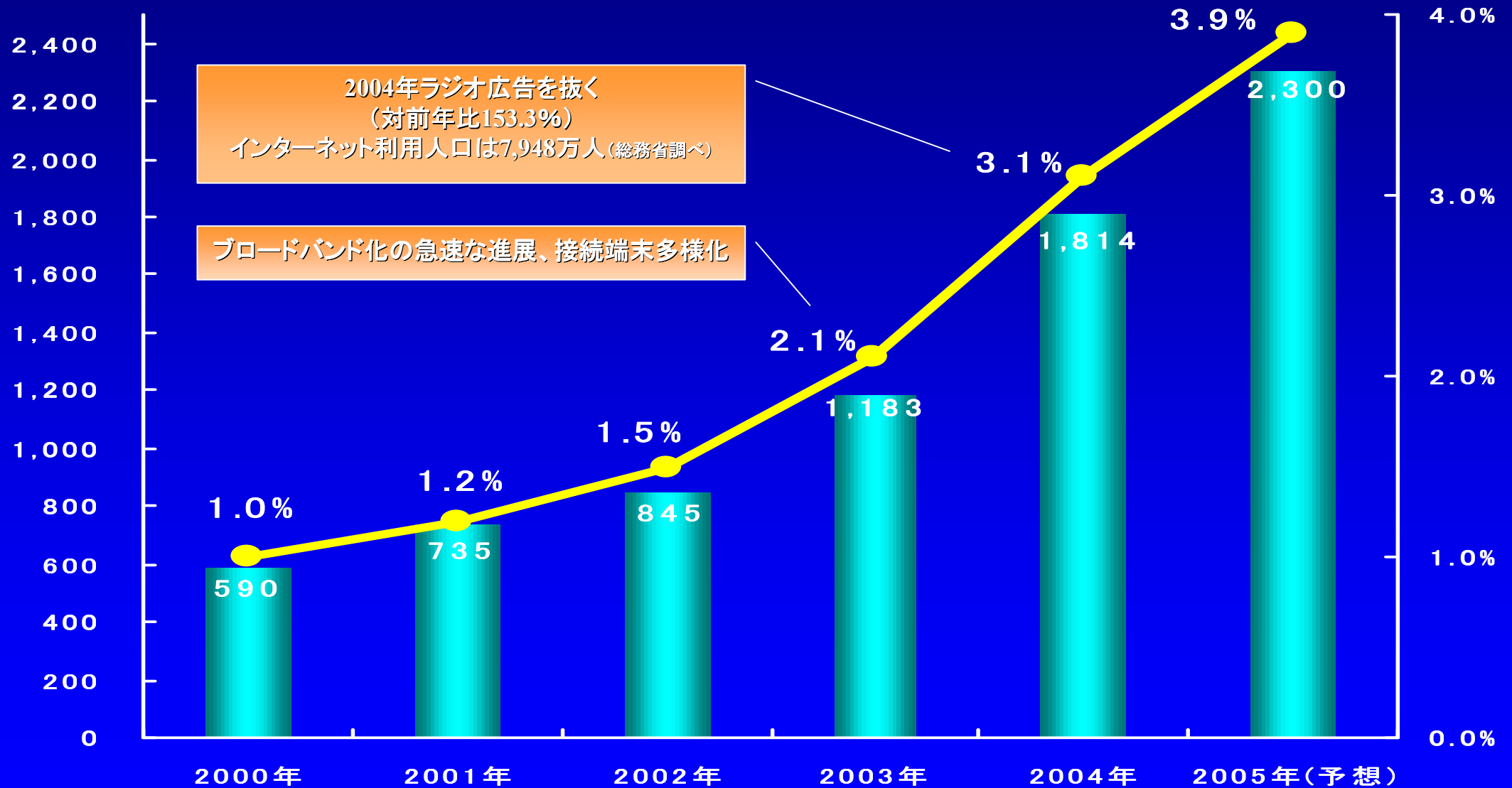
	2000年	2001年	2002年	2003年	2004年
■ テレビ	20,793	20,681	19,351	19,480	20,436
■ 新聞	12,474	12,027	10,707	10,500	10,559
■ 雑誌	4,369	4,180	4,051	4,035	3,970
■ ラジオ	2,071	1,998	1,837	1,807	1,795
■ SP広告費	20,539	20,488	19,816	19,417	19,561
■ 衛星メディア関連広告費	266	471	425	419	436
■ インターネット広告費	590	735	845	1,183	1,814

出典:電通「平成16年(2005)日本の広告費」

広告市場の環境 ~インターネット広告市場~

インターネット広告費 全広告市場比

(単位:億円)

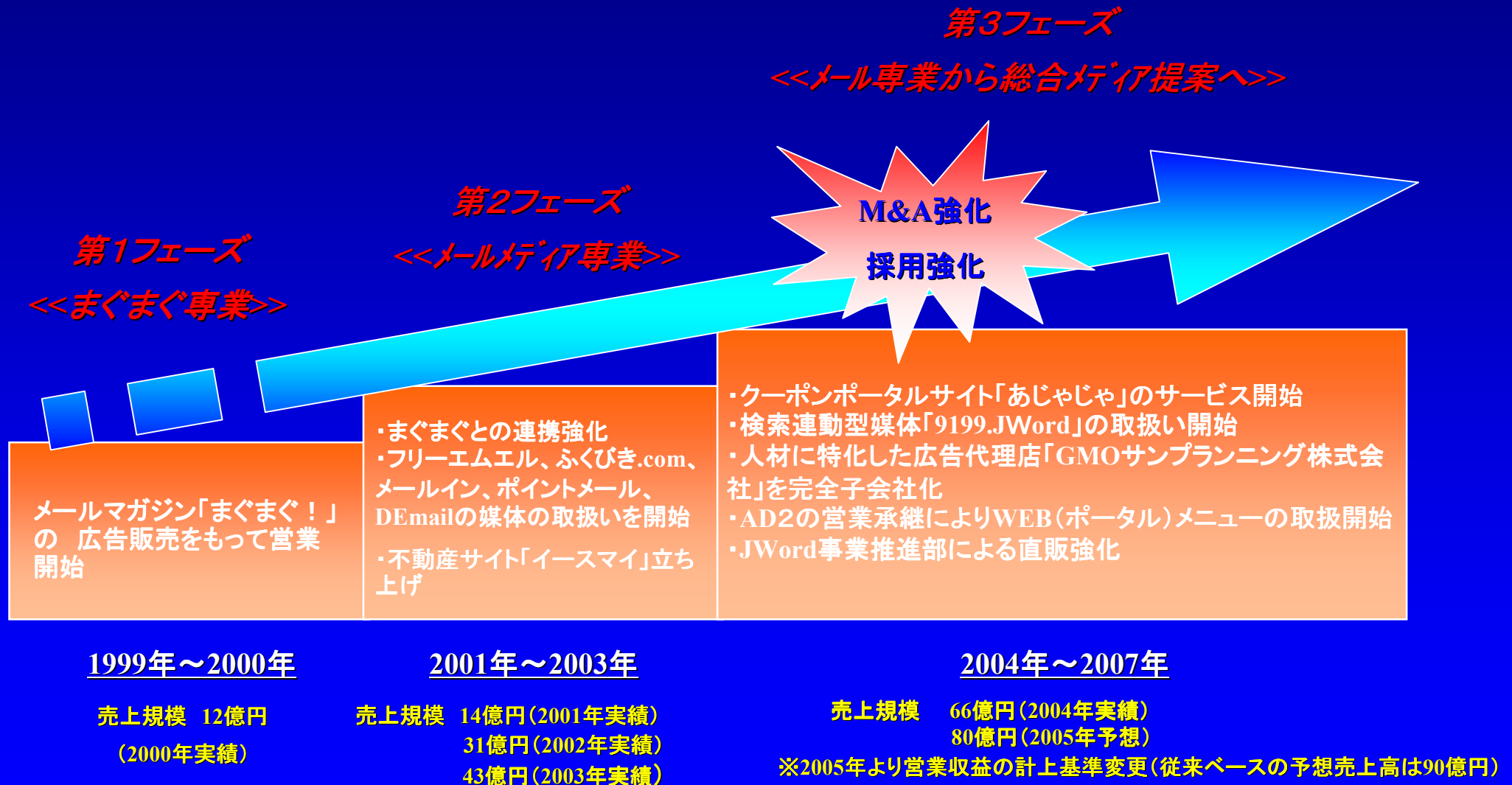


出典:電通「平成16年(2005)日本の広告費」

今後の成長戦略について

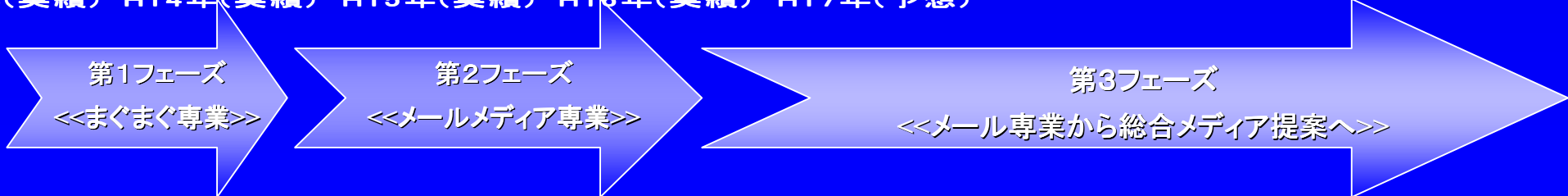
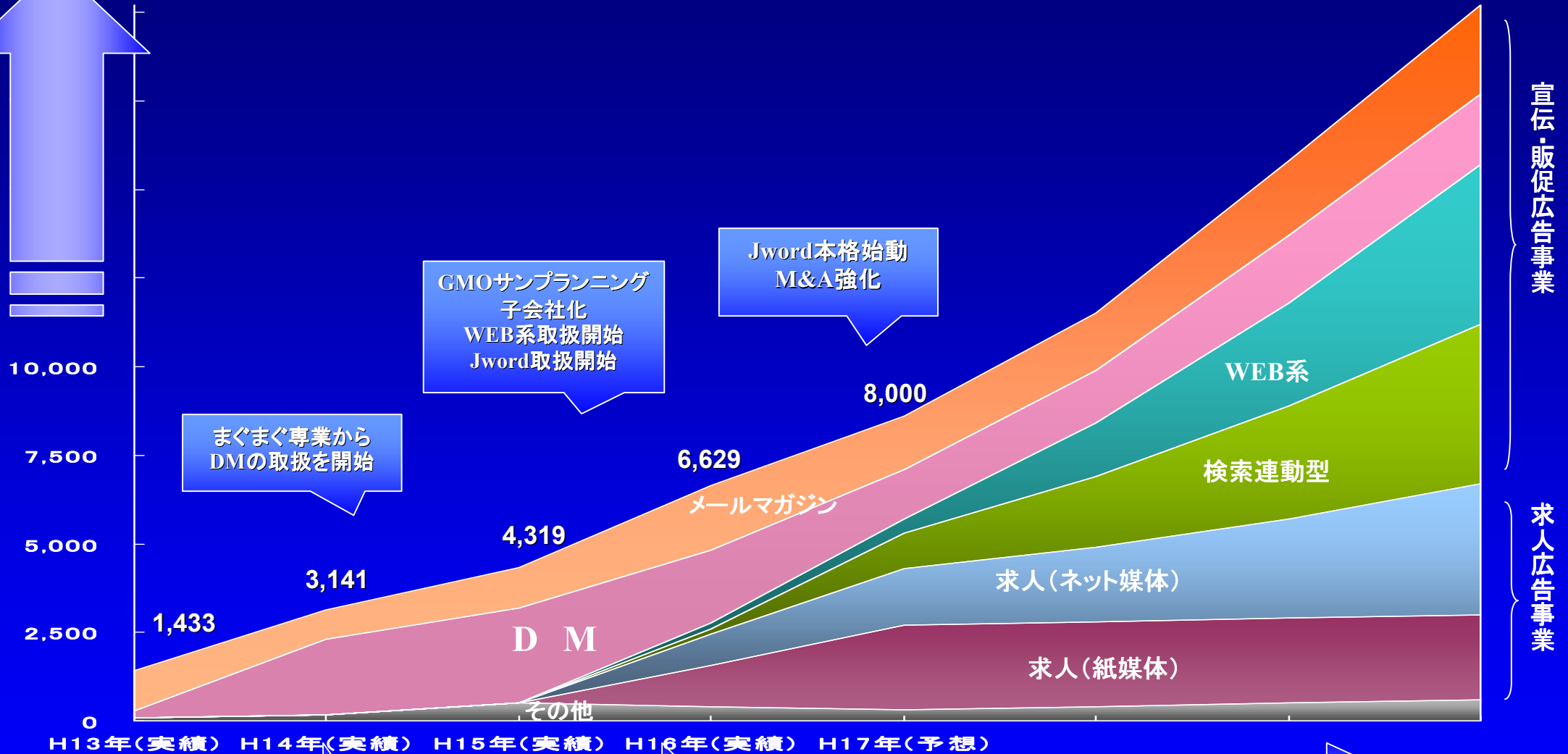
■■メール專業から総合メディア提案へ■■

あらゆる媒体(メディア)を有機的に機能させ、最適なコミュニケーションの場をプロデュースする事業。



事業収益のイメージ

(単位:百万円)



※予想数値はあくまでも仮定のものであります。

今期の重点課題

1.営業戦略の強化

営業人員拡大

→現在100名→H17.12月末150名→H20.12月末400名

2.検索連動型商品「JWord」販売強化

→徹底的に今期は直販及び代理店販売を強化
来期以降の積み上げ(リピート)受注売上を確保

検索連動型商品「JWord」とは

JWordサービス＝検索サイト上位表示サービス＋アドレスバー直接検索サービス

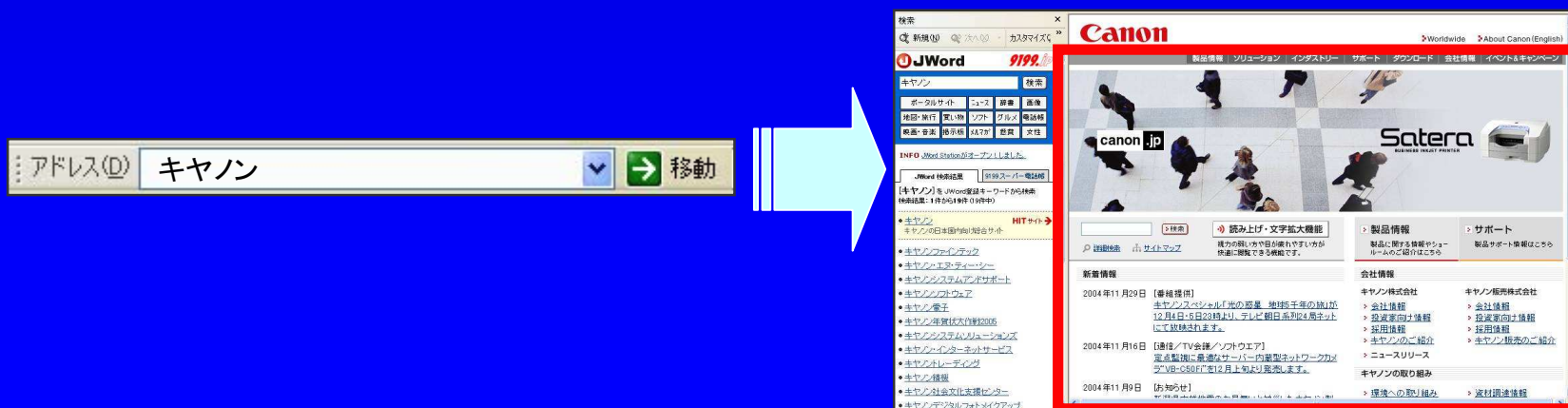
①検索サイト上位表示サービス

Jwordに登録された会社名・商品名・サイト名などの固有名詞のキーワードはYahoo!JAPAN等の検索結果に上位表示されます。



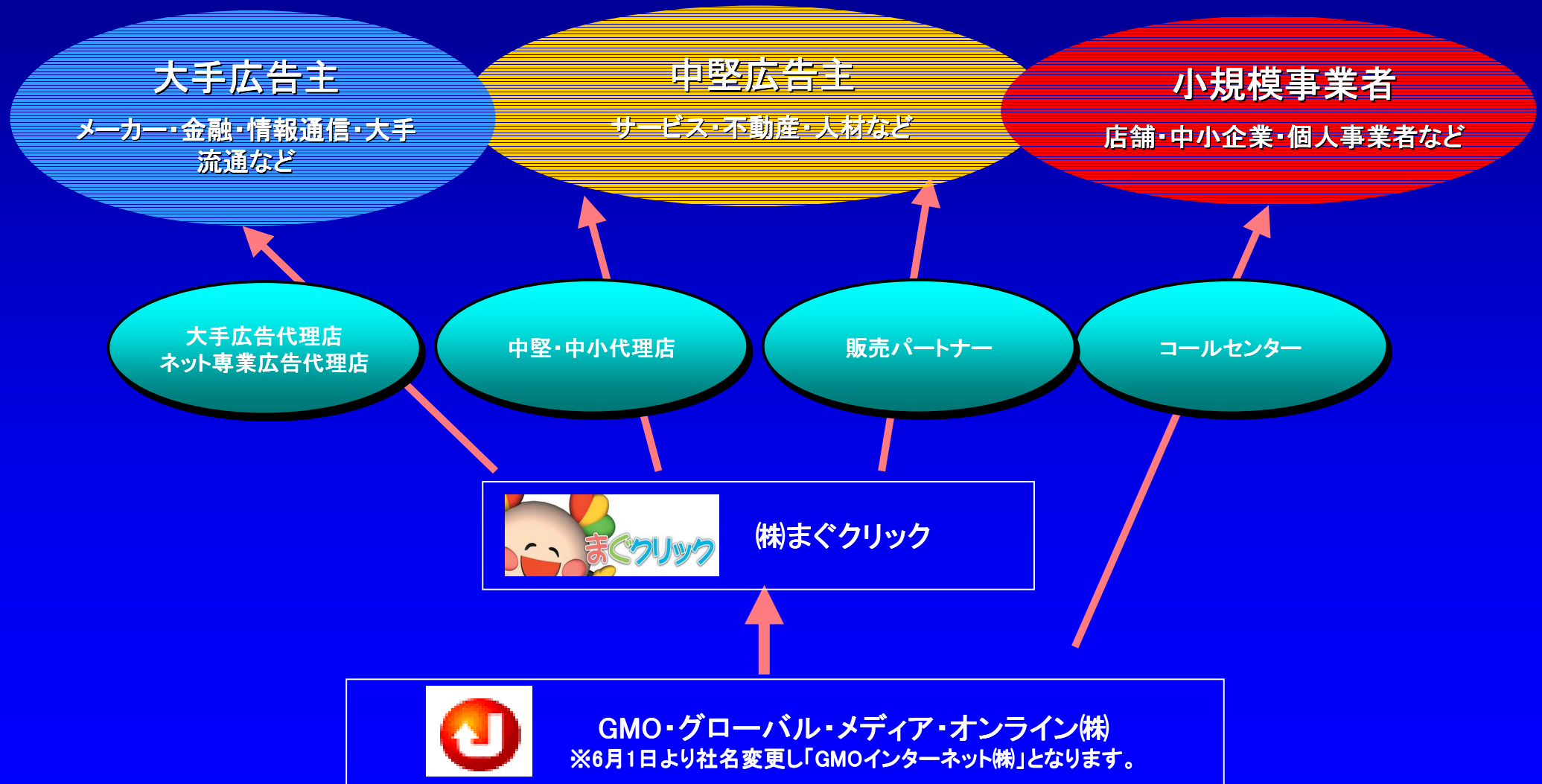
②アドレスバー直接検索サービス

ブラウザのアドレスバーに日本語を入力するだけで検索ができ、インターネットユーザーが登録キーワードを入力した場合、登録サイトが直接表示されます。(JWordプラグイン必要)



検索連動型商品「JWord」販売戦略全体図

当社はGMOグループメディアのメディアレップとして、メールメディアの代理店網に加え大規模かつターゲットに合わせた効率的な販売ネットワークを早期に構築していきます。



M&A状況

- 平成16年09月 株式会社パワーフォーメーションを株式交換により完全子会社化。同社が筆頭株主である株式会社サンプランニングを子会社化。
- 平成16年09月 子会社の株式会社マグフォースを吸収合併。
- 平成16年11月 株式会社インターパイロンが運営する日本語キーワード検索システム「JWord」の販売に関する営業を譲受。
- 平成16年11月 株式会社AD2のインターネット広告事業に関する営業を承継。
- 平成16年12月 子会社の株式会社パワーフォーメーションを吸収合併。
- 平成17年04月 子会社の株式会社イースマイが株式会社ネクストに吸収合併。

6.業績予想・配当予想等

株価の推移

(平成15年1月～平成17年4月)



株主還元策について

1. 企業価値の向上

本質的な企業価値の向上を目指す

- ・既存事業の安定的な成長
- ・積極的なM&Aによる急激な成長

2. 利益配分

企業体質の強化及び今後の事業展開を勘案し、
配当性向30%を目標に安定した配当を継続する

平成17年12月期通期（平成17年1月1日～12月31日）

業績予想

	連結	単体
売上高	8,000 _{百万円}	4,000 _{百万円}
経常利益	500 _{百万円}	250 _{百万円}
当期純利益	250 _{百万円}	150 _{百万円}
EPS	2,815 _円 16 _銭	1,689 _円 09 _銭

※営業収益の計上基準につきまして、従来販売費及び一般管理費に計上していた代理店手数料及び販売促進費を平成17年12月期より売上高から控除する方法に変更いたします。この変更により、従来の方法に比べ売上高は、1,000百万円減少する見込みですが、経常利益並びに当期純利益に対する影響はありません。

(注)業績予想につきましては、現時点で入手可能な情報に基づき当社において判断したものであります。予想には様々な不確実要素が内在しており、実際の業績はこれらの予想数値と異なる場合がありますので、この業績予想に全面的に依存して投資等の判断を行うことは差し控えてください。

平成17年12月期通期（平成17年1月1日～12月31日）

配当予想

H.16.12期

H.17.12期

(実績)

(予想)

中間配当金

0円00銭

0円00銭

期末配当金

600円00銭

600円00銭

年間配当金

600円00銭

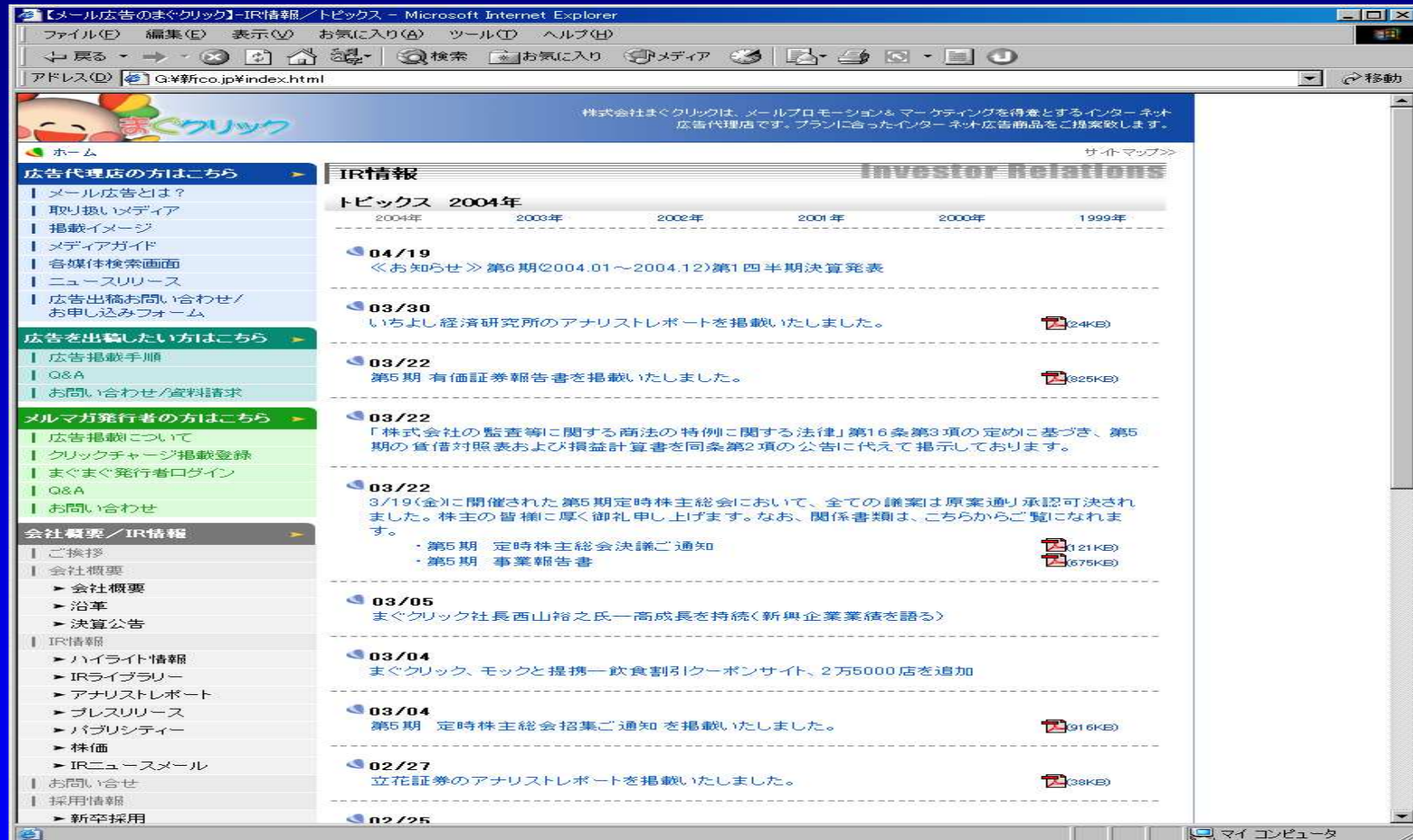
600円00銭

(注)業績予想につきましては、現時点で入手可能な情報に基づき当社において判断したものであります。予想には様々な不確実要素が内在しており、実際の業績はこれらの予想数値と異なる場合がありますので、この業績予想に全面的に依存して投資等の判断を行うことは差し控えてください。

IR情報

IRニュースメール配信サービスを開始しました。

IRサイトのご案内<<http://www.magclick.co.jp/>>



本資料は、当社の企業説明に関する情報の提供を目的としたものであり、当社が発行する有価証券の投資を勧誘することを目的としたものではありません。また、本資料は2005年03月末現在のデータに基づいて作成されております。本資料に記載された意見や予測等は、資料作成時点の当社の判断であり、その情報の正確性、完全性を保証し又は約束するものではなく、また今後、予告なしに変更されることがあります。

本日はありがとうございました。

